

rio  
ds

Centre d'Artesania Comunitat Valenciana

**Edició**  
Edición

Centre d'Artesania de la Comunitat  
Valenciana

**Comissariat**  
Comisariado

Chele Esteve Sendra  
Manuel Marínez Torán  
Emilio Espí Cerdá  
Centre d'Artesania de la Comunitat  
Valenciana

**Disseny i maquetació**  
Diseño y maquetación

Michelle Matamoros  
Inés Lluch  
Yawen Chen  
Jannik Stegen

**Fotografia**  
Fotografía

Michelle Matamoros  
Inés Lluch

The logo features the number '10' in a large, bold, serif font. Below it, the word 'ors' is written in a similar serif font, with the 'o' and 's' being significantly larger than the 'r'. The entire logo is rendered in a light gray color.

© de les imatges: les autores

© dels textos de cada producte: les/els dissenyadores/ors

© dels textos de la introducció: Chele Esteve Sendra, Manuel Martínez Torán, Emilio Espí Cerdá

Depòsit Legal: V-2055-2021

# Índex

## Índice

**6** Introducció  
Introducción

**12** Ceràmica  
Cerámica

**26** Fusta  
Madera

**42** Vidre  
Vidrio

**54** Fibra natural  
Fibra natural

**60** Tèxtil  
Textil

**74** Paper i cartó  
Papel y cartón

**80** Alimentació  
Alimentación

# Disseny en temps de pandèmia

## Diseño en tiempos de pandemia

De manera similar a l'actual crisi mundial del coronavirus, la pandèmia de 1918 va obligar al tancament d'escoles a escala internacional i, en general, es va detindre totalment l'educació formal en tot el sistema. La gran diferència entre llavors i ara, és que no hi havia possibilitat en aqueix moment de poder utilitzar els recursos en línia.

Això s'ha fet possible hui en dia gràcies al fet que, en els últims vint anys, hi ha cada vegada més connectivitat, funcionalitat i portabilitat dels dispositius mòbils. Com que hi ha una elevada probabilitat que aquesta pandèmia es torne endèmica, convé subratllar la necessitat d'aprendre de les conseqüències que té la crisi actual.

D'altra banda, és moment d'estudiar noves oportunitats, aprenent d'aquesta experiència i esperar, que quan superem la situació, el disseny estiga present per a continuar donant resposta a aquestes necessitats. Ara, quan tots compreguem que és possible que necessitem d'aquests canvis, és un bon moment en el qual podem pensar, planificar i actuar. Per tant, és hora de plantejar futures prioritats per al disseny.

Abans de la pandèmia només un 2 % de la població europea teletreballava des de casa, i hi havia molt poca experiència de treball en remot. La Covid-19 ha obligat milions de persones de tot el món a formar part d'un experiment global que ha transformat les nostres vides, de la nit al dia, en un dels episodis més cridaners de l'anomenada 'nova normalitat'. Ja comencen a aparèixer estudis que, juntament amb els existents sobre treball en línia, analitzen les repercussions sobre aquesta classe de situacions durant la pandèmia, i en són els principals desafiaments: la conciliació familiar, la manera de comunicar-se, la procrastinació (o dilació) o la situació de soledat. Solucions com dissenyar el model o lloc de treball, o aconseguir a través de l'autonomia laboral l'eficàcia del comportament proactiu, permetran resoldre molts dels dubtes que planteja aquesta forma nova de treball.

Quant al disseny, tota organització ha vist i es veu obligada a reflexionar més enllà de les formes habituals de pensar i fer les coses. Els dissenyadors estan cridats a concebre i planificar el que encara no existeix, i aqueixa és una de les formes que tractem de transmetre als nostres alumnes, perquè en el futur pròxim

De manera similar a la actual crisi mundial del coronavirus, la pandèmia de 1918 obligó al cierre de escuelas a nivel internacional y, en general, se detuvo totalmente la educación formal en todo el sistema. La gran diferencia entre entonces y ahora, es que no había posibilidad en ese momento de poder utilizar los recursos *online*.

Esto se ha hecho posible hoy en día, gracias a que en los últimos veinte años, hay cada vez mayor conectividad, funcionalidad y portabilidad de los dispositivos móviles. Como existe una elevada probabilidad, de que esta pandemia se vuelva endémica, conviene subrayar la necesidad de aprender de las consecuencias que tiene la crisis actual.

Por otro lado, es momento de estudiar nuevas oportunidades, aprendiendo de esta experiencia y esperar, que cuando superemos la situación, el diseño esté presente para seguir dando respuesta a estas necesidades. Ahora, cuando todos comprendan que es posible que necesitemos de estos cambios, es un buen momento en el que podemos pensar, planificar y actuar. Por tanto, es hora de plantear futuras prioridades para el diseño.

Antes de la pandemia solo un 2% de la población europea teletreabajaba desde casa, y había muy poca experiencia de trabajo en remoto. El Covid-19 ha obligado a millones de personas de todo el mundo a formar parte de un experimento global que ha transformado nuestras vidas, de la noche a la mañana, en uno de los episodios más llamativos de la llamada 'nueva normalidad'. Ya empiezan a aparecer estudios que, junto a los existentes sobre trabajo *online*, analizan las repercusiones sobre este tipo de situaciones durante la pandemia, siendo los principales desafíos: la conciliación familiar, la forma de comunicarse, la procrastinación (o dilación) o la situación de soledad. Soluciones como diseñar el modelo o puesto de trabajo, o alcanzar a través de la autonomía laboral la eficacia del comportamiento proactivo, permitirán resolver muchas de las dudas que plantea esta forma nueva de trabajo.

En cuanto al diseño, toda organización ha visto y se ve obligada a reflexionar más allá de las formas habituales de pensar y hacer las cosas. Los diseñadores están llamados a concebir y planificar lo que aún no existe, y esa es una de las formas que tratamos de transmitir a nuestros alumnos, para que en el futuro próximo puedan abor-

puguen abordar els complexos desafiaments que es plantejaren en les empreses i puguen resoldre aquests problemes, en què el procés de realitzar prototips i d'experimentar i, sobretot, de veure materialitzades les seues idees, és fonamental.

Aquest curs vam plantejar, juntament amb el Centre d'Artesania de la Comunitat Valenciana, que les propostes de disseny giraren al voltant d'aqueix lloc de treball (també d'estudi) improvisat, preparat o provocat per la situació de la pandèmia, i sobre el qual s'han vist moltes persones abocades a replantejar-se una zona, espai o mobiliari de la casa, de forma compartida o individual, i tenint en compte tots aqueixos factors, determinar quins objectes podrien solucionar una necessitat existent. Aqueix esforç creatiu, a més, inclou un factor diferencial important, que el faça atractiu, que tinga una orientació comercial clara i que complisca dos criteris: primer, que respecte d'alguna forma el medi ambient, o que facilite o estimule els comportaments respectuosos de l'usuari, i segon, que incorpore la relació que la tecnologia pot tindre amb l'artesanía, per a ser percebuda en un context cultural actual, per una societat que comprén cada vegada més aqueixos canvis, i per uns tallers, que es veuen beneficiats per la millora o el complement dels seus oficis.

Els resultats els tenen expressats de diferent forma a través de diferents oficis, que es troben presents en l'escenari productiu de l'artesanía valenciana (realitzats en tèxtil o pell, fusta, ceràmica, fibra natural, paper i cartó, o vidre), i als quals se'ls han incorporat materials reciclats (algun de la indústria) o que se'ls ha donat un altre ús, per tractar de respondre a criteris de disseny circular. Processos complementaris, com la impressió 3D o el tall i gravat làser han fet la resta.

Finalment el que ens queda és, d'una banda, esperar que la situació a la qual ens ha conduït la pandèmia es reduísca en els seus efectes i es restablisca la normalitat i, per una altra, agrair de nou l'esforç de tots els tallers i artesans que han participat amb els nostres alumnes, i que han demostrat que es pot i s'ha d'apostar per l'artesanía com a possible motor de canvi davant aquesta crisi. Ja són deu edicions, amb la confiança que ens ha donat el Centre d'Artesanía, des que se signara el conveni en 2012 amb la Universitat Politècnica de València, i des de la primera edició fins a l'última, no sols s'ha demostrat en el conjunt dels seus resultats, sinó també en

dar los complejos desafíos que se van a plantear en las empresas y puedan resolver estos problemas, donde el proceso de realizar prototipos y de experimentar y, sobre todo, de ver materializadas sus ideas, es fundamental.

Este curso planteamos, junto al Centro de Artesanía de la Comunitat Valenciana, que las propuestas de diseño giraran alrededor de ese puesto de trabajo (también de estudio) improvisado, preparado o provocado por la situación de la pandemia, y sobre el que se han visto muchas personas abocadas a replantearse una zona, espacio o mobiliario de la casa, de forma compartida o individual, y teniendo en cuenta todos esos factores, determinar qué objetos podrían solucionar una necesidad existente. Ese esfuerzo creativo, además, incluye un factor diferencial importante que lo haga atractivo, que tenga una orientación comercial clara y que cumpla dos criterios: primero, que respete de alguna forma el medioambiente, o que facilite o estimule los comportamientos respetuosos del usuario, y segundo, que incorpore la relación que la tecnología puede tener con la artesanía, para ser percibida en un contexto cultural actual, por una sociedad que comprende cada vez más esos cambios, y por unos talleres, que se ven beneficiados por la mejora o el complemento de sus oficios.

Los resultados los tienen expresados de diferente forma a través de distintos oficios, que están presentes en el escenario productivo de la artesanía valenciana (realizados en textil o piel, madera, cerámica, fibra natural, papel y cartón, o vidrio), y a los que se les han incorporado materiales reciclados (alguno de la industria) o que se les ha dado otro uso, tratando de responder a criterios de diseño circular. Procesos complementarios, como la impresión 3D o el corte y grabado láser han hecho el resto.

Finalmente lo que nos queda es por un lado, esperar que la situación a la que nos ha conducido la pandemia se reduzca en sus efectos y se restablezca la normalidad, y por otro, agradecer de nuevo el esfuerzo de todos los talleres y artesanos que han participado junto a nuestros alumnos, demostrando que se puede y debe apostar por la artesanía como posible motor de cambio frente a esta crisis. Ya son diez ediciones, con la confianza que nos ha dado el Centro de Artesanía, desde que se firmara el convenio en 2012 con la Universitat Politècnica de València, y desde la primera edición hasta la última, no solo se ha demostrado en el conjunto de sus resultados, sino también en los premios y reconocimientos de los alumnos de la Escuela Técnica Superior de Ingeniería del

els premis i reconeixements dels alumnes de l'Escola Tècnica Superior d'Enginyeria del Disseny, com el Premi Nous Talents rebut per una alumna nostra, pel treball realitzat l'any passat per a la novena edició.

Per a nosaltres és d'una enorme satisfacció presentar-vos la trentena de peces seleccionades en aquest catàleg (que s'ha elaborat amb la col·laboració d'alumnes de Belles Arts del nostre mateix departament, que l'han dissenyat), i en l'exposició que se celebra aquest 2021, que representa tot el treball d'un semestre, tant a l'aula com fora d'aquesta. Segur que aquest esforç tindrà més recompenses, especialment per als nostres alumnes de disseny industrial, i nous fruits per al 2022 en el qual ens tornarem a veure, coincidint amb la València Capital Mundial del Disseny.

Diseño, como el Premio Nuevos Talentos a una alumna nuestra, recibido por el trabajo realizado el año pasado, para la novena edición.

Para nosotros es de una enorme satisfacción presentarles la treintena de piezas seleccionadas en este catálogo (que ha sido elaborado en colaboración con alumnos de Bellas Artes de nuestro mismo departamento, que lo han diseñado), y en la exposición que se celebra este 2021, que representa todo el trabajo de un semestre, tanto en el aula como fuera de ella. Seguro que este esfuerzo tendrá más recompensas, especialmente para nuestros alumnos de diseño industrial, y nuevos frutos para el 2022 en el que nos volveremos a ver, coincidiendo con la València Capital Mundial del Diseño.



# Cerámica

Cerámica

# Feuer

Dissenyadora  
Carmen Darós

Artesana  
Sonia Bosch



Fruitera.  
Fruitera per a depositar fruites o fruits secs i així fomentar els *snacks* sans durant el teletreball. Safata com a suport i complement per a depositar altres aliments.

Frutero.  
Frutero para depositar frutas o frutos secos y así fomentar los *snacks* sanos durante el teletrabajo. Bandeja como soporte y complemento para depositar otros alimentos.





# MeditaTE

Dissenyadora  
Marta Alcalá-Zamora

Empresa artesana  
Ritual Ceramics



Tassa amb base i joc de cartes *mindfulness*.  
Dissenyat perquè dediques un moment del teu dia a allunyar-te de les pantalles i meditar, usant per a això les cartes i la tassa. El suport a més impedirà caigudes o taques.



Taza con base y juego de cartas *mindfulness*.  
Diseñado para que dediques un momento de tu día a alejarte de las pantallas y meditar, usando para ello las cartas y la taza. El soporte además impedirá caídas o manchas.



Mesureta

Dissenyadora  
Celia López

Artesà  
Juan C. Iñesta  
Domanises



Recipient per a *snacks*.  
Recipient inspirat en els cucurutxos tradicionals per a descansar de l'estrés del teletreball i recordar temps feliços.

Recipiente para *snacks*.  
Recipiente inspirado en los cucurutxos tradicionales para descansar del estrés del teletrabajo y recordar tiempos felices.



# SailNiu

Dissenyadora  
Paula Lobo

Artesà  
Juan C. Iñesta  
Domanises

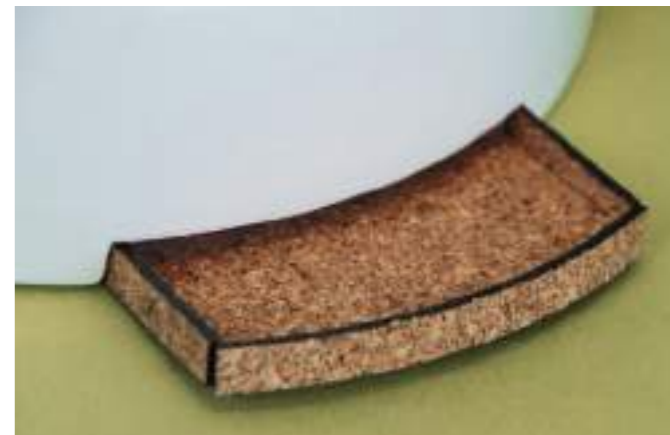


Portatestos per a escriptori.

*SailNiu* és un portatestos amb plat incorporat per a recollir l'aigua filtrada. Està pensat per a millorar l'ambient de treball sobre l'escriptori o penjat en la paret.

Macetero para escritorio.

*SailNiu* es un macetero con plato incorporado para recoger el agua filtrada. Está pensado para mejorar el ambiente de trabajo sobre el escritorio o colgado en la pared.



# Sentits

Dissenyadora  
**Ariadna Negrín**

Artesà  
**Juan C. Iñesta  
Domanises**



Got ergonòmic.  
Es tracta d'un got ergonòmic que facilita agafar-lo i permet diferenciar-lo fàcilment d'altres de manera intuïtiva i sense necessitat de veure'l.

—  
Vaso ergonómico.  
Se trata de un vaso ergonómico que facilita el agarre y permite diferenciarlo de otros fácilmente de forma intuitiva y sin necesidad de verlo.



# Trélla

Dissenyador  
Alejandro Chaler

Artesà  
David Sánchez  
Drac Ceramic



Botella de ceràmica multifuncional, encara que pot servir de decoració entre altres usos.

*Trélla* és una botella pensada per a begudes tant fredes com calentes gràcies a les seues propietats tèrmiques, però especialment enfocada al te, per detalls com una mossa especial en el coll de la botella per a poder col·locar la bossa de te o per la bona conservació de la calor.



Botella de cerámica multifuncional, aunque puede servir de decoración entre otros usos.

*Trélla* es una botella pensada para bebidas tanto frías como calientes gracias a sus propiedades térmicas, pero especialmente enfocada al té, por detalles como una muesca especial en el cuello de la botella para poder apoyar la bolsa de té o la buena conservación del calor.

A close-up, macro photograph of a wood surface, showing the intricate grain patterns and natural textures. The lighting is soft, highlighting the organic curves and lines of the wood. The color palette is warm, ranging from light tan to deep, rich browns.

# Fusta

Madera

# Calobra

Dissenyador  
Francisco Martínez

Artesà  
Luis Manuel Penella  
Tallas Penella



Xafapapers de fusta.

Xafapapers de fusta inspirat en les cales del Mediterrani, compost per moltes cares irregulars, i que serveix per a col·locar-hi el mòbil o altres objectes.



Pisapapeles de madera.

Pisapapeles de madera inspirado en las calas del Mediterráneo, compuesto por muchas caras irregulares, y que sirve para apoyar el móvil u otros objetos.

**¡En pie!**

Dissenyadora  
**María del Carmen  
Cordobés**

Artesà  
**Joaquín A.  
Ortega Garrido**

Convertidor d'escriptori de peu.

Convertidor d'escriptori que es munta i desmunta amb facilitat. Permet canviar de manera ràpida a un escriptori alt per a poder alternar el treball assegut i de peu.

Convertidor de escritorio de pie.

Convertidor de escritorio que se monta y desmonta con facilidad. Permite cambiar de manera rápida a un escritorio en alto para poder alternar el trabajo sentado y de pie.





# Eunoia.

Dissenyador  
**Daniel Cebrián**

Empresa artesana  
**Muebles GER**



Suport per a mòbil/tableta tàtil.  
El lloc on posar el teu mòbil mentre treballes, amb facilitat per a carregar-lo i un altaveu totalment natural.

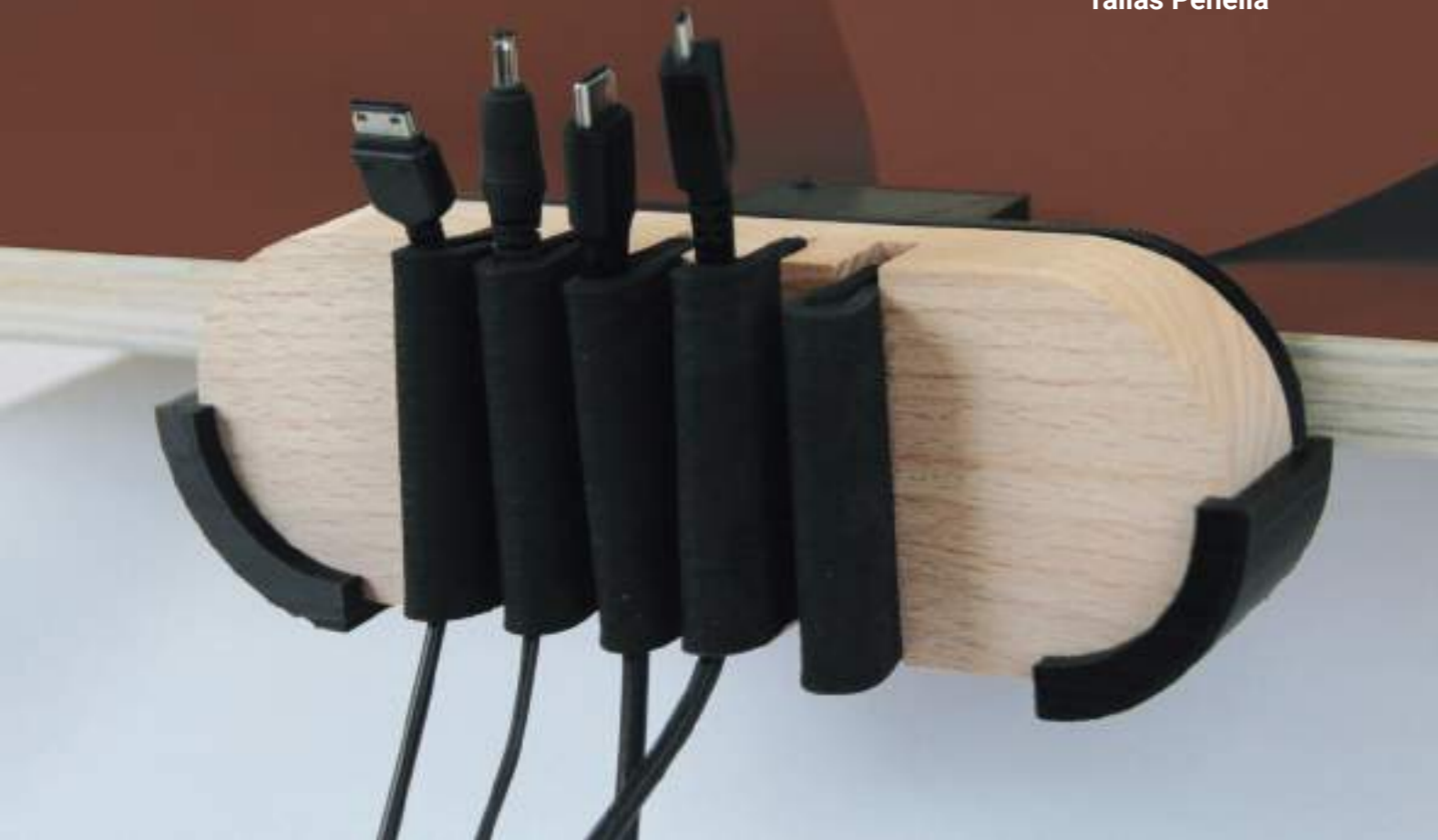
Soporte para móvil/tableta.  
El lugar dónde apoyar tu móvil mientras trabajas, con facilidad para la carga y un altavoz totalmente natural.



# Kabel

Dissenyador  
Walid Husam

Artesà  
Luis Manuel Penella  
Tallas Penella



## Separador de cables

El producte consisteix en un separador de cables de fusta, encaixat sobre un suport imprès en 3D, que s'acobla a l'escriptori i es pot col·locar en qualsevol part d'aquest per a facilitar-ne l'ús.

A més, la funció de separador la realitzen uns trossos de goma, encaixats a pressió en les ranures de la peça en fusta, amb la qual cosa es contribueix amb l'economia circular.

## Separador de cables.

El producto consiste en un separador de cables de madera, encajado sobre un soporte impreso en 3D, que se encaja en el escritorio y se puede colocar en cualquier parte del mismo para facilitar su uso.

Además, la función de separador la realizan unos trozos de goma, encajados en las ranuras de la pieza en madera a presión, contribuyendo de esta forma con la economía circular.



# Kyub

Dissenyador  
**Pablo Verdés**

Empresa artesana  
**Megamobiliario**



Paperera tamboret.  
Paperera de reciclatge per a l'escriptori. Una vegada tancada, actua com a xicotet tamboret.

Papelera taburete.  
Papelera de reciclaje para el escritorio. Una vez cerrada, actúa como pequeño taburete.



# Sop

Dissenyador  
**Adrián Borrás**

Artesà  
**Carlos Sebastián  
Ebesta**



Suport per a eines d'escriptori.  
*Sop* és una peça de fusta de faig l'objectiu de la qual és organitzar l'escriptori i que permet col·locar les eines en les diferents ranures.

—  
Soporte para herramientas de escritorio.  
*Sop* es una pieza de madera de haya cuyo objetivo es organizar el escritorio permitiendo colocar las herramientas en las diferentes ranuras.



# Taz-Up

Dissenyadora  
Kenza Benhaddou

Artesà  
Luís Manuel Penella  
Tallas Penella



Suport calfatasses.

Bloc de fusta tornejat per a inserir-hi un calfador de tasses elèctric, que assegura millorar el risc de bolcada de la tassa.



Soporte calienta tazas.

Bloque de madera torneado para la inserción de un calentador de tazas eléctrico, asegurando mejorar el riesgo de vuelco de la taza.



**vidre** Vidrio

# Cerve\_cita

Dissenyadora  
**Laura Sánchez**

Artesans  
**Ana Higuera**  
**Sergio Taroncher**



Kit de terraza valenciana.  
*Cerve\_cita* naix de la idea de reivindicar l'hostaleria com a part de l'ADN espanyol, i posar en valor tot el que ha lluitat en aquesta pandèmia per sobreviure. Cervesa i olives, la combinació perfecta per a animar qual-sevol vesprada després del teletreball, i aconseguir així l'essència del bar a casa.

Kit de terraza valenciana.  
*Cerve\_cita* nace de la idea de reivindicar la hostelería como parte del ADN español, y poner en valor lo mucho que ha luchado en esta pandemia por sobrevivir. Cerveza y aceitunas, la combinación perfecta para animar cualquier tarde después del teletrabajo, consiguiendo así la esencia del bar en casa.





# COLORO

Dissenyadora  
**Natalia García**

Artesana  
**Tiziana Chiara**  
SiO2

Accessori.  
Tòtem multiusos que afavoreix la concentració en el lloc de treball.

Accessorio.  
Tòtem multiusos que favorece la concentración en el lugar de trabajo.





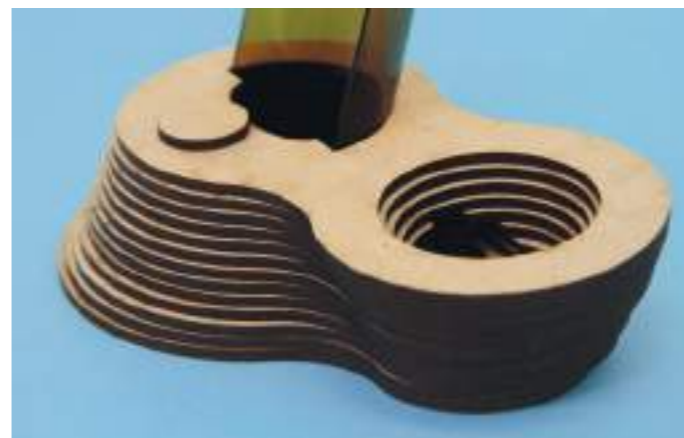
# Connectats



Dissenyador **Carlos Fernández** Artesana **Ana Higuera**

Suport per a mòbils i tauletes tàctils.  
Suport amplificador passiu per a mòbils i tauletes tàctils realitzat amb làmines de fusta i botella reciclada.

Soporte para móviles y tabletas.  
Soporte amplificador pasivo para móviles y tabletas realizado con láminas de madera y botella reciclada.

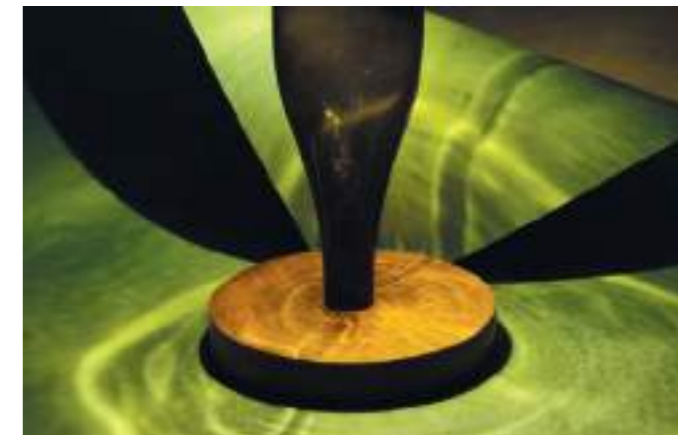
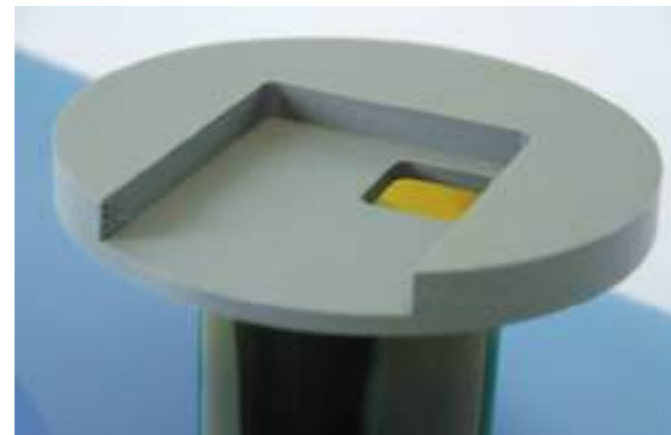


**Elaine**



Dissenyadora  
Leticia Martí

Artesana  
Sara Sorribes



**Llum.**  
Es tracta d'un llum fet amb materials reutilitzats en el qual usem la llanterna del nostre mòbil com a bombeta.

**Lámpara.**  
Se trata de una lámpara hecha con materiales reutilizados en la cual usamos la linterna de nuestro móvil como bombilla.

**Essència**



Dissenyadora    Artesana  
Cristina Blasco    Sara Sorribes

**Ambientador.**

Difusor de varettes que, utilitzat segons els conceptes de l'aromateràpia, pot produir un efecte beneficiós per a la ment, i aporta a més disseny i artesanía al lloc de treball.

**Ambientador.**

Difusor de varillas que, utilizado según los conceptos de la aromaterapia, puede producir un efecto beneficioso para la mente, aportando además diseño y artesanía al lugar de trabajo.





Fibra

natural

Fibra natural

# Kipper

Dissenyadora  
**Arantxa Valenzuela**

Empresa artesana  
**Artesanía de  
Esparto Ginés**



Portallapis portàtil.  
*Kipper* és un estoig portàtil destinat principalment al magatzematge i transport de material d'escriptura.

—  
Lapicero portàtil  
*Kipper* es un estuche portátil destinado principalmente al almacenaje y transporte de material de escritura.



# Usbella

Dissenyador  
Marcos Montero

Artesana  
Marifé Navarro



Recipient.

Recipient amb ranures numerades i etiqueta per a organitzar i identificar memòries USB pel seu contingut.



Recipiente.

Recipiente con ranuras numeradas y etiqueta para organizar e identificar memorias USB por su contenido.

# Textil

Textil

**Canella**

Dissenyadora  
**Ariadna Aranda**

Artesana  
**Silvia Mónica Curvetto**  
Moon de Val



**Coixinet ergonòmic.**  
Es tracta d'un coixinet ergonòmic que s'utilitza per a descansar el puny mentre s'usa el ratolí i ajuda a mantindre una postura correcta.

**Almohadilla ergonómica.**  
Se trata de una almohadilla ergonómica que se utiliza para apoyar la muñeca mientras se usa el ratón y ayuda a mantener una postura correcta.





# Paloma

Dissenyador  
**Pedro Gil**

Empresa artesana  
**Calzado Artesano Torres**



Calçat artesanal per a estar a casa i caminar per l'exterior.

Calzado artesanal para estar en casa y caminar por el exterior.



# NÓMADA

Dissenyadora  
**Maria Espí**

Artesana  
**Silvia Mónica Curvetto**  
**Moon de Val**



Bossa elevadora per a ordinadors.

Bossa de feltre, amb estructura rígida de tauler lleuger, xapa reciclada que li dona consistència i la funcionalitat de ser un elevador d'ordinadors. El perfil triangular i el moviment d'aquest permeten la doble funcionalitat del producte. Amb *Nómada* podràs transportar la teua oficina on vulgues.

Bolso elevador para ordenadores.

Bolso de fieltro, con estructura rígida de tablero ligero, chapa reciclada que le da consistencia y la funcionalidad de ser un elevador de ordenadores. El perfil triangular y el movimiento de este permiten la doble funcionalidad del producto. Con *Nómada* podrás transportar tu oficina donde quieras.



# Cork

Dissenyadora  
Salomé Pérez-Salas

Artesà  
Arturo Torremocha



Bossa per a dispositius electrònics.  
Bossa de tela de suro i retalls fallers (flocat en vellut) de compartiments  
extraïbles per a mantindre l'ordre en la taula de treball.

Bolsa para dispositivos electrónicos.  
Bolsa de tela de corcho y retales falleros (flocado en terciopelo) de com-  
partimentos extraïbles para mantener el orden en la mesa de trabajo.

# Rubber Case

Dissenyadora  
**Isabel Sarabia**

Artesana  
**Marcel·la Payá**  
Lulut Bags



Funda tipus bossa per a ordinador portàtil.  
És una funda penjable per a ordinador portàtil que consta de suport plegable fet amb impressió 3D.

Funda tipo bolso para ordenador portátil.  
Es una funda colgable para ordenador portátil que consta de soporte plegable hecho con impresión 3D.



# PHI

Dissenyadora  
**Elia Abreu**

Artesana  
**Silvia Mónica Curvetto**  
**Moon de Val**



## Motxilla.

*PHI* és una motxilla destinada a totes aquelles persones que no treballen en un lloc establert. Permet transportar tots els objectes que conformen el lloc de treball de forma ordenada i accessible. A més, la seua obertura total permet localitzar qualsevol cosa sense necessitat de passar minuts buscant-la.

## Mochila.

*PHI* es una mochila destinada a todas aquellas personas que no trabajan en un sitio establecido. Permite transportar todos los objetos que conforman el lugar de trabajo de forma ordenada y accesible. Además, su abertura total permite localizar cualquier cosa sin necesidad de pasar minutos buscándola.



# Papel y cartón

Papel y cartón

# Present i passat

Dissenyadora  
María Salcedo

Artesana  
Eva Ferrer  
Drac del Cabanyal



Organitzador de cables i elements del teletreball. Folrat amb paper de lli imprès amb un motiu decoratiu d'un mosaic característic de les cases de pescadors del Cabanyal.

Organizador de cables y elementos del teletrabajo. Forrado con papel de lino impreso con un motivo decorativo de un mosaico propio de las casas de pescadores del Cabanyal.





**Corva**

Dissenyadora  
**Andrea Álvarez**

Artesà  
**Antonio N. Ramos**



**Reposapeus / portaespelmes.**  
*Corva* s'inspira en la tradicional artesanía fallera i l'estil modernista de la Ciutat de les Arts i les Ciències i ofereix un producte versàtil i actual que combina tradició, noves tecnologies i reutilització de materials. *Corva* es converteix tant en un portaespelmes, per als amants de la decoració de la llar, com en un reposapeus amb balanceig, per a persones amb les cames inquietes.

**Reposapiés / portavelas.**  
*Corva* se inspira en la tradicional artesanía fallera y el estilo modernista de la Ciudad de las Artes y las Ciencias ofreciendo un producto versátil y actual que combina tradición, nuevas tecnologías y reutilización de materiales. *Corva* se convierte tanto en un portavelas, para los amantes de la decoración del hogar, como en un reposapiés con balanceo, para personas con las piernas inquietas.



A close-up photograph of a textured, reddish-brown surface, possibly a piece of fabric or paper. A large, faint, light-colored number '3' is visible in the background, centered horizontally and slightly above the main text. The texture is grainy and uneven, with some darker spots and fibers visible.

# Alimentación

Alimentación



**ChocoTime**

Dissenyadora Flavia Appolloni    Empresa artesana Trufas Martínez

Composició de xocolate de 3 sabors diferents per a 3 moments diferents del dia. El raig és energia, el núvol és relaxació i la barreta és l'antull o per a compartir.

Composición de chocolate de 3 sabores distintos para 3 momentos diferentes del día. El rayo es energía, la nube es relax y la barrita es el antojo o para compartir.



# Artesanía

## Artesanía

Ana Higuera  
Antonio N. Ramos  
Artesanía de Esparto Ginés  
Arturo Torremocha  
Calzado Artesano Torres  
Carlos Sebastián - Ebesta  
David Sánchez - Drac Ceramic  
Eva Ferrer - Drac del Cabanyal  
Joaquín A. Ortega Garrido

Juan C. Iñesta - Domanises  
Luís Manuel Penella - Tallas Penella  
Marcel·la Payá - Lulut Bags  
Marifé Navarro  
Megamobiliario  
Muebles GER  
Pedro Gil García  
Ritual Ceramics  
Sara Sorribes

Sergio Taroncher  
Silvia Mónica Curvetto - Moon de Val  
Sonia Bosch  
Tiziana Chiara - SiO2  
Trufas Martínez

# Disseny

## Diseño

Adrián Borrás  
Alejandro Chaler  
Andrea Álvarez  
Arantxa Valenzuela  
Ariadna Aranda  
Ariadna Negrín  
Carlos Fernández  
Carmen Darós  
Celia López  
Cristina Blasco

Daniel Cebrián  
Elia Abreu  
Flavia Appolloni  
Francisco Martínez  
Isabel Sarabia  
Kenza Benhaddou  
Laura Sánchez  
Leticia Martí  
Marcos Montero  
María del Carmen Cordobés

Maria Espí  
María Salcedo  
Marta Alcalá-Zamora  
Natalia García  
Pablo Verdés  
Paula Lobo  
Pedro Gil  
Salomé Pérez-Salas  
Walid Husam



